

● **евгений задорожний**
Форма + контекст = архитектура.

● **олег пигулевский**
Постоянно хочется прийти к своему собственному узнаваемому творческому языку, при этом не выродившись в штамповальщика одного и того же приема.

● **евгений задорожний**
С детства я хотел стать архитектором, создающим хорошие проекты. В художественной школе мне нравилась атмосфера зала рисунка во время занятия.

● **олег пигулевский**
Я стараюсь с осторожностью подходить к таким вещам, как идентичность. Естественно, окружение и климат оказывает влияние на наше творчество. На мой взгляд, это хорошо и вносит нечто, что формирует наш собственный стиль. Однако говорить о «русском духе» и «таинственной русской душе» я не очень люблю.



слева направо: Олег Пигулевский, Евгений Задорожний

текст, фото, графика © ЧАДО

● **евгений задорожний**
Я вырос в деревне. Местные архитектурные традиции практически были уничтожены, как и постсоветское производство. Поэтому, скорее, я пережил отрицательный опыт. Атмосфера деревенского быта, кое-где уцелевшие старинные постройки, сложное пространство сельской церкви с «языками» света, проникавшими под купол, красный лоскутный палас, «загоравшийся» от вечернего солнца... — эти архитектурные ощущения навсегда врезались в память.

● **олег пигулевский**
Никогда не думал о том, чтобы оставить Россию. Мне очень нравится путешествовать за границей, учиться там, но для развития своей архитектурной студии, творчества, мне кажется, у нас в стране хороший потенциал.

● **олег пигулевский**
Архитектура — это не тот бизнес, который ты мог бы кому-то продать, и это хорошо.

● **евгений задорожний**
Российский архитектор очень сильно вырос в профессиональном плане. Хотя у нас много раздражителя и мало своего.

● **евгений задорожний**
Пока я учился в институте, думал, как все сложно, и что я ничего не понимаю. Но у меня были хорошие педагоги, которые умели вдохновить на работу.

● **олег пигулевский**
Пять проблем современной российской архитектуры:
1. Плохое муниципальное отношение к архитектурным памятникам.
2. Отсутствие требований к человеческому подходу в среде общественной архитектуры на законодательном уровне.
3. Медленно развивающиеся местные технологии и строительная промышленность.
4. Чрезмерная экономия.
5. Отсутствие сторонней профессиональной критики на допроектной стадии.

● **олег пигулевский**
Сложно выделить любимого архитектора. Для меня, на данный момент, это Оскар Нимейер. Сложно сказать, почему именно он, есть в его работах некий мистицизм. Как будто они из другой Вселенной, и это мне нравится.

● **евгений задорожний**
Люблю Афинский акрополь. Считаю его торжеством разума, искусства и контекста. Синергия природного ландшафта и архитектуры, созданной человеком.

● **олег пигулевский**
К сожалению, у меня всегда остается чувство неудовлетворенности и ощущение, что можно было что-то сделать лучше, в чем-то убедить заказчика.

● **евгений задорожний**
Меня интересуют вопросы начала вещей и пересмысление их.



ЭЛИТНЫЙ ДОМ

Ростовская область, 2016 / общая площадь 650 м², количество комнат 8

Суровые и лаконичные очертания здания, большая тяжелая крыша — все это создает ощущение монументальности и статичности. При этом огромные витражи

не мешают взгляду проникать во внутреннее пространство, обнажая конструкции здания, которые являются основной эстетической ценностью. Намеренно подчеркнутая струк-

тура показывает внутреннюю красоту.





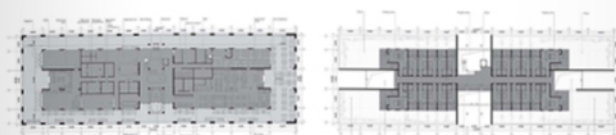
загородный дом

Ростовская область, 2014 / общая площадь 390 м², количество комнат 14

Обнаженные конструктивные элементы кровли создают сложную пространственную игру, которая стала доминантой архитектурно-художественной композиции.

Индивидуальной особенностью дома является двухсторонний камин, «работающий» как на интерьер, так и на террасу. Стены дома выполнены из керамического блока,

облицованного кирпичом ручной формовки, кровля покрыта керамической черепицей и подшита тонированной доской.



ГОСТИНИЧНЫЙ КОМПЛЕКС

Ростовская область, в рамках проекта «Гольф & Каптри клуб "Дон"», 2016 / совместно с Валерией Ромашко / общая площадь 5 499 м², количество комнат 24

Гостиничный комплекс находится близ станции Старочеркасская, где сложился свой архитектурный язык. Одной из главных задач будущего комплекса является внедрение здания в сложившийся архитектурный контекст. За основу была взята идея стилизованного каменного остова старинной казаньей постройки, в который был интегрирован современный деревянный комплекс, где доминирующей частью является центральный объем двухскатной кровли, что поддерживает архитектурную стилистику существующего здания гольф-клуба.

