

Авторы проекта архитектор, дизайнер интерьеров Евгений Задорожний,
дизайнер интерьеров Олег Шигулевский
Фото: Инна Каблукова

Солнечный дом

Ева Бережная



Загородный дом с первого взгляда кажется вывернутым наизнанку: крыша демонстрирует обнажённые конструкции, на наружной стене пылает огонь камина, а стены в спальне, напротив, отделаны фасадным кирпичом. Эти и другие необычные решения позволили создать уникальное пространство, в котором границы между внешним и внутренним весьма условны

В открытую дверь видны потолочные балки — «скелет» крыши. Это обеспечивает особую прозрачность и визуальную лёгкость конструкции



Каким бы интересным и оригинальным ни был замысел дизайнеров-архитекторов, в первую очередь они должны точно выполнить пожелания заказчиков и постараться превзойти их ожидания. Для будущего хозяина загородного дома, построенного в коттеджном поселке «Солнечный» по проекту в архитектурной студии «Чадо» в одном из живописных уголков Ростовской

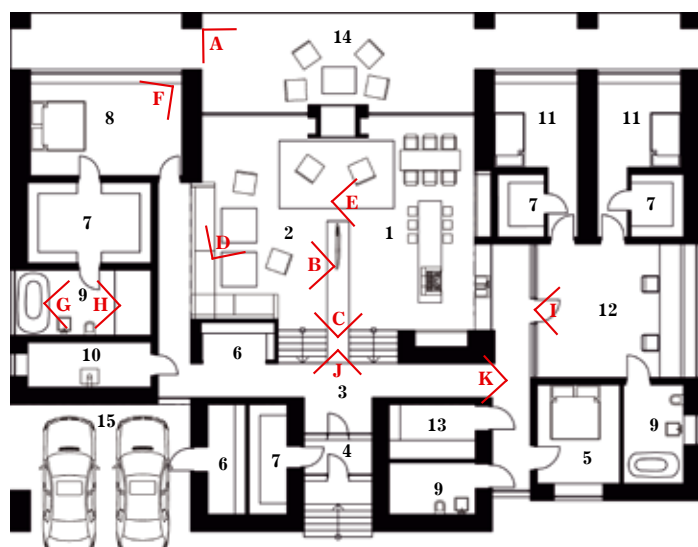
области, на первом месте стояли такие критерии, как удобство и комфорт. Дом должен был стать идеальным семейным гнездом, где можно тихо и спокойно проводить время с детьми. Авторы проекта, по совместительству руководители «Чадо», архитектор, дизайнер интерьеров Евгений Задорожний и дизайнер интерьеров Олег Пигулевский стремились по максимуму осуществить требования клиентов, в то же время уйти от шабло-

нов. И это им удалось. Как говорят сами архитекторы, иметь возможность реализовать проект с самого начала — это большая удача, которая открывает огромный простор для мыслей и новых идей.

Работа заняла меньше года, в том числе и благодаря выбору инновационного строительного материала — керамических блоков. Этот экологически чистый продукт способен сохранять оптимальный температурный баланс »

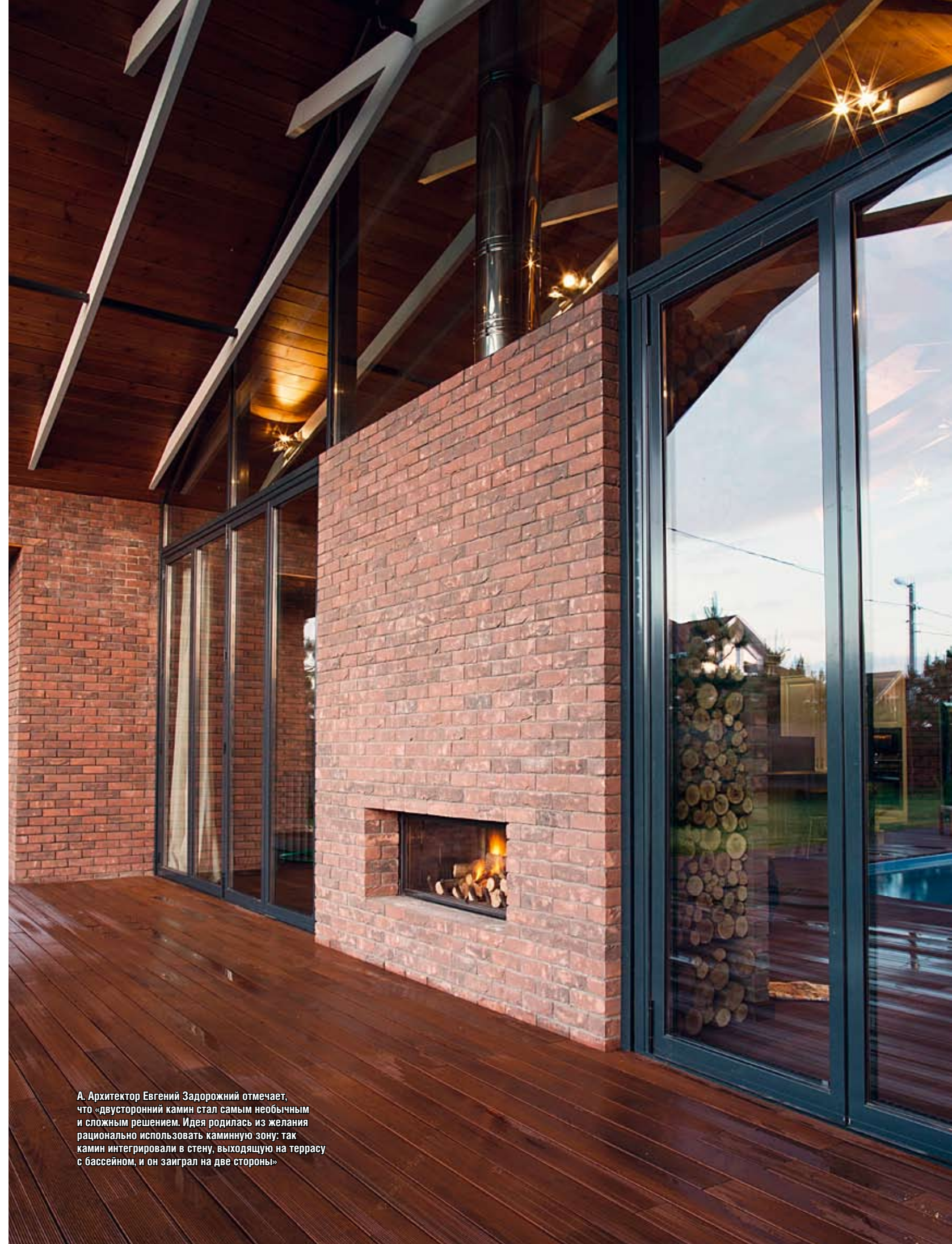


Архитектор, дизайнер Евгений Задорожний (справа), дизайнер Олег Пигулевский



План первого этажа

1. Кухня-столовая
2. Гостиная
3. Прихожая
4. Тамбур
5. Гостиная спальня
6. Кладовая
7. Гардеробная
8. Хозяйская спальня
9. Ванная комната
10. Котельная
11. Детская спальня
12. Игровая комната
13. Прачечная
14. Терраса
15. Гараж



А. Архитектор Евгений Задорожний отмечает, что «двусторонний камин стал самым необычным и сложным решением. Идея родилась из желания рационально использовать каминную зону: так камин интегрировали в стену, выходящую на террасу с бассейном, и он заиграл на две стороны»



В. Диванная зона в гостиной: диван итальянского бренда Nicoline, столик и пуфы — Kare Design. За диваном ниша, из которой дверь ведёт в хозяйскую спальню



С. Гостиная занимает центральное пространство дома. В барной зоне (справа на фото) шкаф встроен в нишу стены, большая часть мебели изготовлена на заказ по эскизам авторов проекта. Барные стулья — Kare Design



Д. Потолок, подшитый доской, демонстрирует красоту несущего остова, не прикрытого никаким декором. Так архитекторы воплотили идею «честного» дизайна. Камин представляет собой отдельно стоящую топку, обложенную с двух сторон кирпичом

в любую погоду, он морозостоек, прочен, долговечен, не боится влажности, не покрывается плесенью, имеет высокие показатели шумоизоляции.

В основу одноэтажного здания, общая площадь которого составляет 390 кв. м, легла концепция соблюдения личного пространства каждого из его будущих жителей. Все поме-

щения логично разделены на общественную, родительскую и детскую территории. Здесь много воздуха, света и солнца. Архитекторы считают, что «солнечный» — это не только название населенного пункта, но и самого дома.

Центром проекта стало единое пространство гостиной-кухни-столо-

вой в стиле open-space с каминной зоной общей площадью 89 кв. м. Благодаря панорамному остеклению оно объединяет интерьер и экстерьер. Вокруг парадной зоны расположены все остальные помещения: хозяйская, гостевая и детские спальни, игровая, ванные, а также технические комнаты (прачечная, кладовая, котельная).

Многофункциональную гостиную продолжает открытая терраса у бассейна, выставленная термообработанной лиственницей.

Отдельного внимания заслуживает каминная зона — основное требование владельцев участка. Двусторонний камин стал одним из самых оригинальных и непростых решений

для архитекторов в этом проекте. Идея возникла из желания наиболее рационально использовать эту зону. В итоге каминную топку интегрировали в кирпичную стену, выходящую на террасу с бассейном. Ниши под дрова огромные, настоящие поленицы. По бокам от камина установили большие витражи: когда

на улице тепло, их можно полностью раздвинуть, и границы между домом и его окружением почти полностью исчезнут.

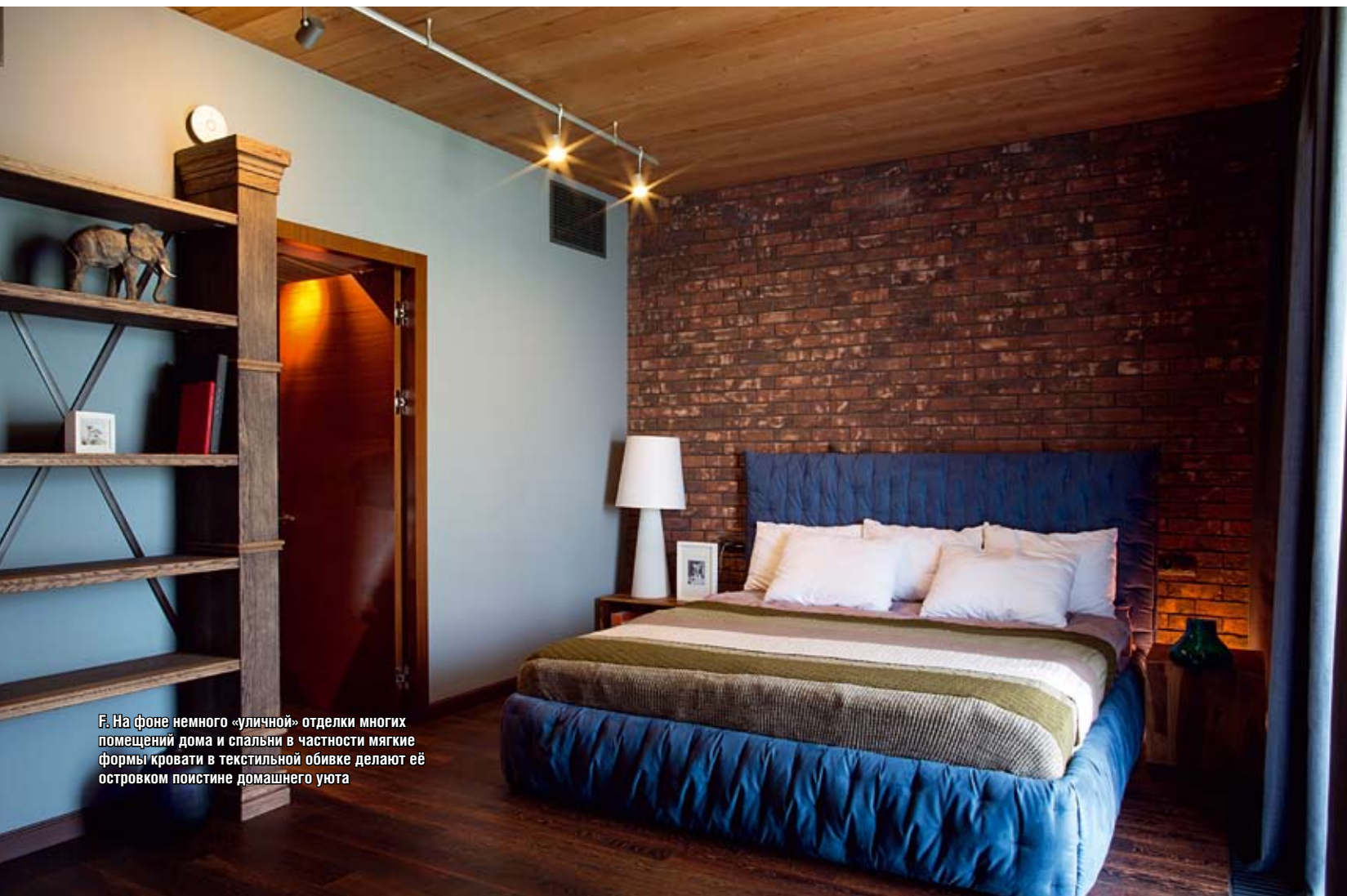
Объединяющим элементом между «внутренним и внешним» в оригинальном загородном доме стал отделочный материал — фактурный кирпич ручной формовки, который »



Е. Игра масштабов, форм, сочетание разных фактур — такой микс привычного и неординарного позволил создать особенный, выразительный образ интерьера



Г. Ванная комната выполнена в аскетичных тонах и лишена декора, стены и пол облицованы итальянским керамогранитом



Е. На фоне немного «уличной» отделки многих помещений дома и спальни в частности мягкие формы кровати в текстильной обивке делают её островком поистине домашнего уюта

дублируется и на фасаде здания, и в отделке помещений. Выбор натурального кирпича обусловлен «честным» подходом к дизайну — имитация и муляж совершенно не уместны в этом проекте. В современной архитектуре все больше отдается предпочтение традиционным материалам, которые не допускают использования декораций. Уже ставшая универсальной кирпичная кладка в отделке помещения обладает рядом достоинств. Это экологичный, долговечный и надежный материал. Он не теряет цвета и не требует особого ухода, хорошо поглощает влагу, обладает отличными тепло- и звукоизоляционными характеристиками. Неровные края, игра оттенков и фактуры оживляют любой интерьер.

Сочетание кирпичных поверхностей и витражного остекления в проекте помогло добиться сильной контрастности, которая несет в себе разницу между традиционным и прогрессивным дизайном, между монументализмом и прозрачной легкостью.

Дизайн интерьера во многом зависит от мебелировки. В «солнечном» доме мебель массивная, сделана из качественных и натуральных материалов. В то же время она несет ▶



Н. В ванной комнате акцент сделан на просторном окне, через которое свет заливает пространство. Приватность обеспечивает белая штора, закрывающая, но не затемняющая помещение



И. За счёт скатной крыши игровая детская комната напоминает отдельно стоящий теремок. Только двери, ведущие в другие комнаты, связывают этот маленький мир игр и фантазий с остальным пространством



Ж. Масштаб парадного двухсветного пространства подчеркнут открытыми балками конструкции крыши

в себе некую «игривость» в формах и в сочетании фактур и красок. Вся деревянная мебель изготовлена по эскизам авторов проекта и дополнена оригинальными пуфами, обитыми материалом, имитирующим шкуру животных. В проекте также были использованы и неординарные вещи. Так, диваны дополняют оригинальные столики из спила столетнего дерева.

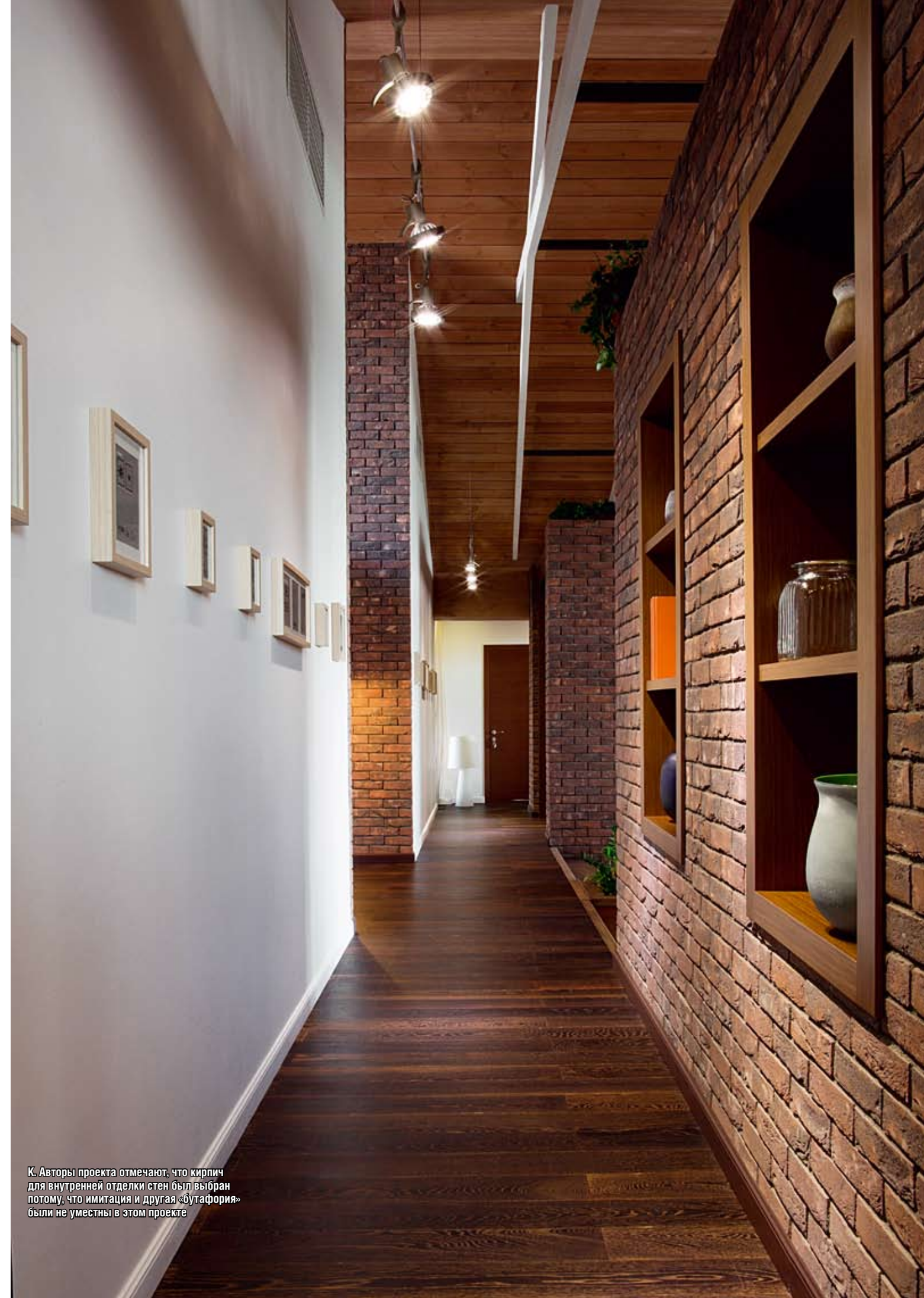
Цветовое решение интерьера представляет собой сочетание белых, бежевых и древесных тонов. Такая палитра была выбрана не случайно. Так как цвета универсальные, то придать другую тональность интерьеру очень просто, достаточно заменить портьеры или декоративные подушки, статуэтки, добавить фоторамки с веселой расцветкой, пару ваз из цветного стекла или произведения современного искусства. Любое действие подобного рода трансформирует пространство, создавая в оформлении новое измерение.

Достоинством является сочетание материалов и цветовой палитры, которое использовалось в спальне.

Брутальный кирпич находится по соседству с мягким текстилем приятной фактуры, а натуральные краски дикой природы (различные оттенки дерева, белый, терракотовый) с грациозными оттенками синего. Обстановка комнаты носит минималистичный характер, в наличии мебель только первостепенной важности, декор практически отсутствует. Центральным элементом является кровать с мягкой обивкой кобальтового цвета.

Все детали дома весьма необычны. Ограждение участка вообще представляет собой некий «разрыв шаблона», так как использован габионный тип забора — щебень, насыпанный между двумя сетками. До ландшафтного дизайна эта техника использовалась на речных берегах для защиты от размывания.

«Взрачиваем хорошие проекты», — так определяют свое кредо авторы «солнечного» дома. Важно, что архитекторам студии «Чадо» удалось создать, не поступившись своими идеалами, дом, полностью удовлетворяющий желаниям заказчика. ▣



К. Авторы проекта отмечают, что кирпич для внутренней отделки стен был выбран потому, что имитация и другая «буффория» были не уместны в этом проекте